



Municipalité d'Yvonand
Av. du Temple 8
Tél. 024/423 32 40
greffe@yvonand.ch
www.yvonand.ch

Au Conseil communal

1462 Y v o n a n d

Préavis municipal No 2023/04

Concerne : Demande de crédit pour la réalisation des travaux à la route de Pomy

Monsieur le Président,
Mesdames et Messieurs les Conseillers,

1. Préambule

Un contrôle caméra dans le collecteur d'eau claire de la route de Pomy à la Mauguettaz a décelé des détériorations sur les canalisations. La Direction Générale de la Mobilité et des Routes (DGMR) initiant des travaux d'entretien sur la route cantonale entre Cuarny et la Mauguettaz, il a été proposé à la Commune d'effectuer ses travaux de remise en état lors du même chantier et d'ainsi profiter des prix de soumission de l'entreprise.

Une analyse du coffre de la route a alors été menée par le bureau ERTECH SA dans le but d'évaluer la nécessité d'une remise en état de celle-ci.

Cette analyse a relevé des défauts au niveau de la portance et de l'épaisseur du coffre. Pour améliorer cette situation sans procéder à une réfection totale de la route, le bureau RLJ a été mandaté pour effectuer une étude d'avant-projet.

L'état des canalisations communales a été analysé pour évaluer la nécessité d'intervention lors de ce même chantier. Quelques améliorations ont été étudiées et vous sont proposées dans le présent préavis.

En outre, ce tronçon de route est sujet à des vitesses de trafic élevées, en particulier aux entrées de localité et dans le virage, là où la visibilité est mauvaise. C'est pourquoi une proposition d'implantation de portails d'entrée servant à ralentir la vitesse du trafic a été intégrée au projet.

En raison des « exigences d'opportunité », la Romande Energie souhaite profiter de ce projet pour effectuer quelques réparations du réseau électrique situé dans l'emprise de la route.

Ainsi le projet comprend :

- La réfection des collecteurs des eaux claires et des eaux usées.
- L'implantation de deux portails aux entrées pour ralentir la vitesse du trafic dans la localité.
- Des travaux d'entretien de la route.
- La réfection du réseau électrique.

2. Description de l'ouvrage / des travaux

a. Assainissement (remplacement des collecteurs d'assainissements EU/EC)

Le collecteur d'eaux claires défectueux à l'entrée de la Mauguettaz depuis Cuarny nécessite un remplacement. Il est prévu de reprofiler la pente par endroit et de créer un boudin bitumeux pour rediriger les eaux de pluies du domaine public sur de nouvelles grilles.

Au niveau du carrefour, il est prévu de poser des nouveaux collecteurs d'assainissement pour remplacer ceux existantes vétustes et en mauvais état. Ceux-ci étant actuellement partiellement sur des parcelles privées, il est prévu de les remplacer, de construire des nouvelles chambres de visite et de définir, dans la mesure du possible et au moindre coût, leur nouveau tracé sous le domaine public.

Ces travaux sont prévus en amont des travaux d'entretien de la chaussée. Ainsi l'entreprise mandatée par la DGMR pourra intervenir sur la chaussée et les portails d'entrée et la Commune pourra bénéficier des prix de soumissions de la DGMR.

b. Entretien route

L'analyse du coffre a révélé différents défauts selon l'emplacement analysé. Ainsi un projet de réfection partielle par secteur a été développé.

La zone a été divisée en trois secteurs : A, B et C. Ceux-ci subiront des améliorations de la portance par la pose de géogridde et l'ajout d'enrobée selon les résultats de l'étude.

Le secteur A : le secteur possède un déficit d'enrobée et une mauvaise capacité de portance. Ainsi il est prévu de remonter l'épaisseur de la couche par un ajout d'enrobée et de renforcer la portance par la pose de géogridde.

Le Secteur B : le secteur a montré un état correct de la capacité de portance de la couche de fondation de la chaussée. Il est prévu de procéder à un fraisage, pose d'enrobée et de géogridde par endroit.

Le Secteur C : le secteur a lui-même été divisé en deux zones selon les résultats de l'analyse. La partie Sud-Est de la route subira une amélioration de la portance par la pose de géogridde et l'ajout d'enrobée et la partie Nord-Ouest un ajout d'enrobée.

Ces interventions permettront d'améliorer l'état de la route, de prolonger la durée de vie, tout en évitant une réfection totale de celle-ci (déconstruction et reconstruction de la chaussée) d'ici quelques années qui amènerait des coûts bien plus conséquents.

En outre, une pose de pavés à certains endroits est prévue. En plus de la pose du boudin bitumeux et du reprofilage de la route, ces aménagements permettront de rediriger les eaux pluviales du domaine public sur les grilles de récupération.

c. Création portail d'entrée

Les travaux sur ce tronçon donnent l'opportunité à la Commune d'intervenir sur la vitesse de trafic aux entrées de localité et ainsi de répondre à l'objectif de modération du trafic et d'amélioration du confort et de la sécurité des modes doux.

Le projet comprend l'implantation de ralentisseur sous forme d'un portail d'entrée unilatéral à chaque entrée du hameau, la largeur n'étant pas suffisante pour un rétrécissement bilatéral de la chaussée.

La largeur de la route au niveau des portails d'entrée permettra le croisement de deux véhicules à vitesse réduite et devrait ainsi ralentir considérablement la vitesse de trafic.

Le panneau à l'entrée de localité côté Cuarny sera déplacé de quelques mètres ce qui permettra de ralentir les véhicules en amont. Une ligne de guidage et la pose d'un nouveau candélabre au niveau du portail d'entrée permettra de signaler cet ouvrage.

3. Coûts estimatifs

1. Travaux génie civil	296 600,00 CHF
1.1. Projet global	3 100,00 CHF
1.2. Gestion eaux claires commune	11 600,00 CHF
1.3. Gestion eaux claires-RC 407	140 700,00 CHF
1.4. Réfection des chaussées (hors RC)	10 900,00 CHF
1.5. Réfection des chaussées (RC 407)	124 000,00 CHF
1.6. Réseau d'éclairage public-Commune	6 300,00 CHF
2. Eclairage public	3 200,00 CHF
2.1. Fourniture et pose d'un mat et du luminaire	3 200,00 CHF
3. Travaux annexes et divers	25 100,00 CHF
3.1. Marquage	13 600,00 CHF
3.2. Raccordement et adaptations	11 500,00 CHF
	Sous total
	324 900,00 CHF
4. Divers et imprévu (10%)	32 490,00 CHF
5. Honoraires	23 875,00 CHF
Ingénieur civil (phase exécution)	21 375,00 CHF
Géomètre officiel	2 500,00 CHF
	Total brut (HT)
	381 265,00 CHF
6. TVA (7,7%)	29 357,41 CHF
	Total TTC
	410 622,41 CHF
	Total TTC arrondi (± 10%)
	410 000,00 CHF

Les montants avancés sont estimatifs. Le retour des offres concernant les travaux d'assainissement (1^{ère} phase) n'arrivera que le 12 mai 2023, le tableau financier sera adapté en fonction pour l'étude du préavis par la Commission des finances ainsi que lors de la séance du Conseil communal suivante.

Concernant les travaux sur la chaussée ainsi que les portails d'entrée, l'adjudication des travaux à l'entreprise de génie civil par la DGMR est prévue fin mai, il n'est donc pas possible de connaître le prix exact de soumission pour les travaux prévus. Nous pouvons sans prendre trop de risque affirmer que celui-ci sera inférieur à l'estimation présentée ci-dessus.

En outre, les montants signalés en rouge sont sujets à subvention, ainsi le coût total du projet se verra diminuer.

4. Procédure, planification et circulation

L'appel d'offre pour les travaux d'assainissement a été lancé le 30 mars 2023. Le retour des soumissions est prévu pour le 12 mai. Celui-ci permettra d'ajuster notre estimation financière et de planifier ces travaux pour la fin de l'été.

En parallèle, la mise à l'enquête CAMAC 30 jours a été déposée pour les portails d'entrées. Ces deux procédures réalisées, en cas d'acceptation du présent préavis, les travaux pourront débuter en août 2023 pour l'assainissement des collecteurs. (phase 1)

Il est prévu que les travaux s'effectuent en demi-chaussée, la circulation sera donc autorisée avec restriction. Cela dit, la route étant étroite, il est probable que la route doive être fermée par secteur et qu'une déviation provisoire sur des routes cantonales soit mise en place en coordination avec la DGMR.

Par la suite, les travaux sur la chaussées et l'implantation des portails d'entrée seront effectués par l'entreprise mandatée par la DGMR selon leur calendrier. Selon nos dernières informations, il est probable que ceux-ci ne soient réalisés qu'en 2024.

Pour les travaux de réfection de la chaussée sur les secteurs A, B, C, une fermeture complète de la route (en deux parties) sera mise en place. Une circulation provisoire (sur des routes cantonales) sera mise sur pied en coordination avec la DGMR.

Pour l'ensemble du projet, les riverains propriétaires et habitants concernés seront autorisés à s'y rendre à proximité des zones de travaux.

5. Conclusion

En conclusion, la Municipalité souhaite que le Conseil communal, après avoir entendu les rapports de la Commission des finances et de la Commission ad-hoc, prenne les décisions suivantes :

1. D'autoriser la Municipalité à procéder aux travaux d'amélioration du réseau d'eaux claires ainsi qu'à l'entretien de la route de Pomy et l'implantation de deux ralentisseurs aux entrées de localités.
2. De lui accorder à cet effet un crédit de CHF 410'000.00.
3. De financer les travaux par un emprunt aux meilleures conditions du marché.
4. D'amortir les montants de
 - a. CHF 194'850.- sur 30 ans, compte 9141 (réseau d'égouts et épuration, à amortir).
 - b. CHF 205'650.- sur 30 ans, compte 9143.14 (routes communales, à amortir).
 - c. CHF 9'500.- sur 10 ans, compte 9143.04 (éclairage public, à amortir).
5. D'imputer les comptes d'exploitation
 - a. 460.3312.1 (amortissement obligatoire EU/EC) de CHF 6'495.- sur 30 ans.
 - b. 430.3312.1 (amortissement obligatoire routes) de CHF 6'855.- sur 30 ans.
 - c. 820.3312.1 (amortissement obligatoire éclairage public) de CHF 950.- sur 10 ans.

Nous vous présentons, Monsieur le Président, Mesdames et Messieurs les Conseillers communaux, nos salutations distinguées.

AU NOM DE LA MUNICIPALITE

Le Syndic  Philippe Moser	 The seal is circular with a blue border containing the text 'MUNICIPALITE' at the top and 'DIVONAND' at the bottom. Inside the seal is a coat of arms with a shield, a crown, and a banner with the words 'LIBERTE ET PATRIE'. The seal is partially overlaid by the signatures.	La Secrétaire  Carolane Sutterlet
--	--	--

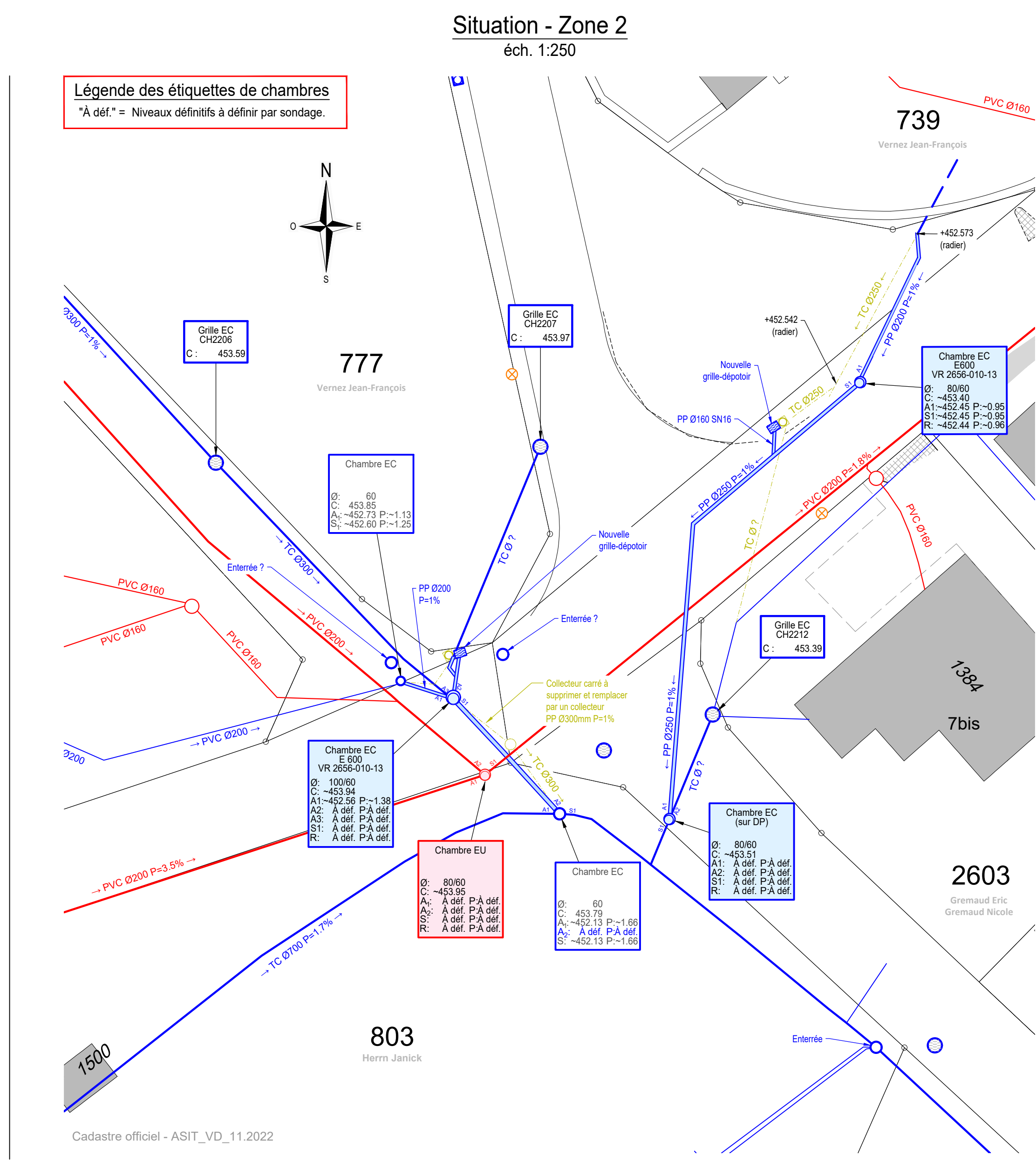
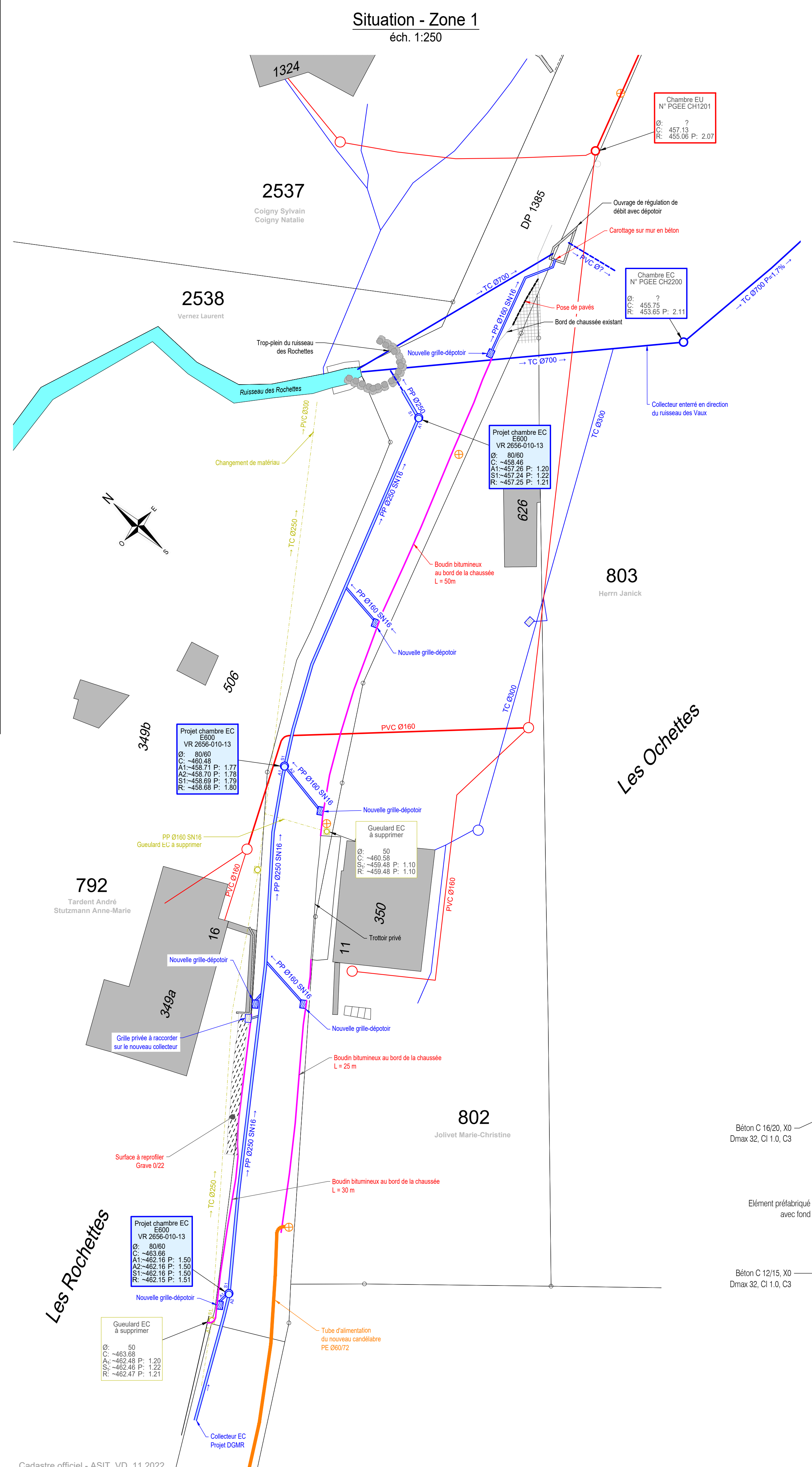
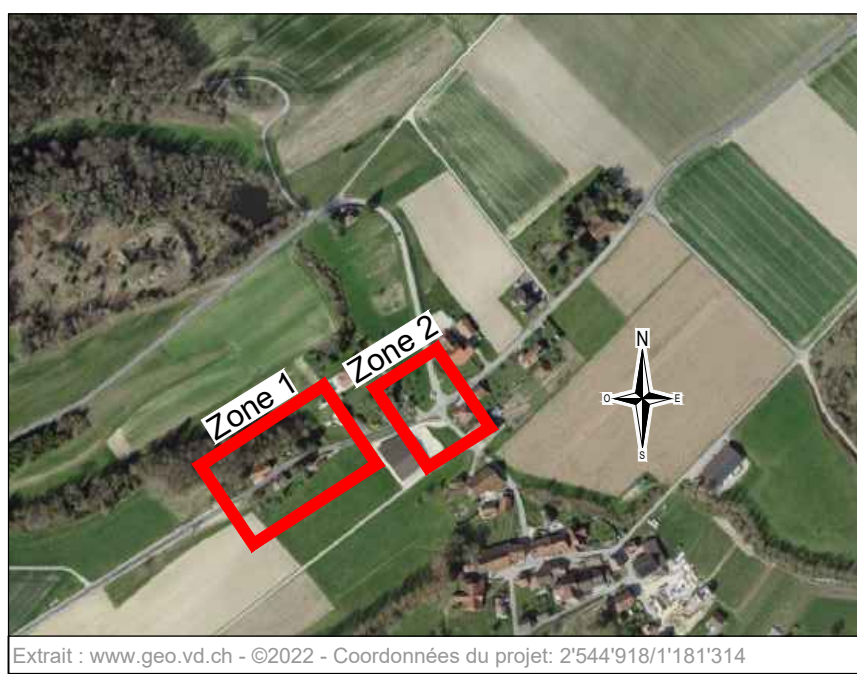
Annexes :

- Plan-soumission travaux d'assainissement
- Plan-avant-projet réfection chaussée par secteur
- Plan-avant-projet portail d'entrée
- Plan-avant-projet – coupes type

Municipal délégué : Mme Lucy Delarze, Municipale

Date	Dessiné	Modifications
A 22.12.2022	KI	Conformément à la séance du 20.12.2022 avec M. Jean-Luc Pillonel
B		
C		
D		
E		
F		
G		

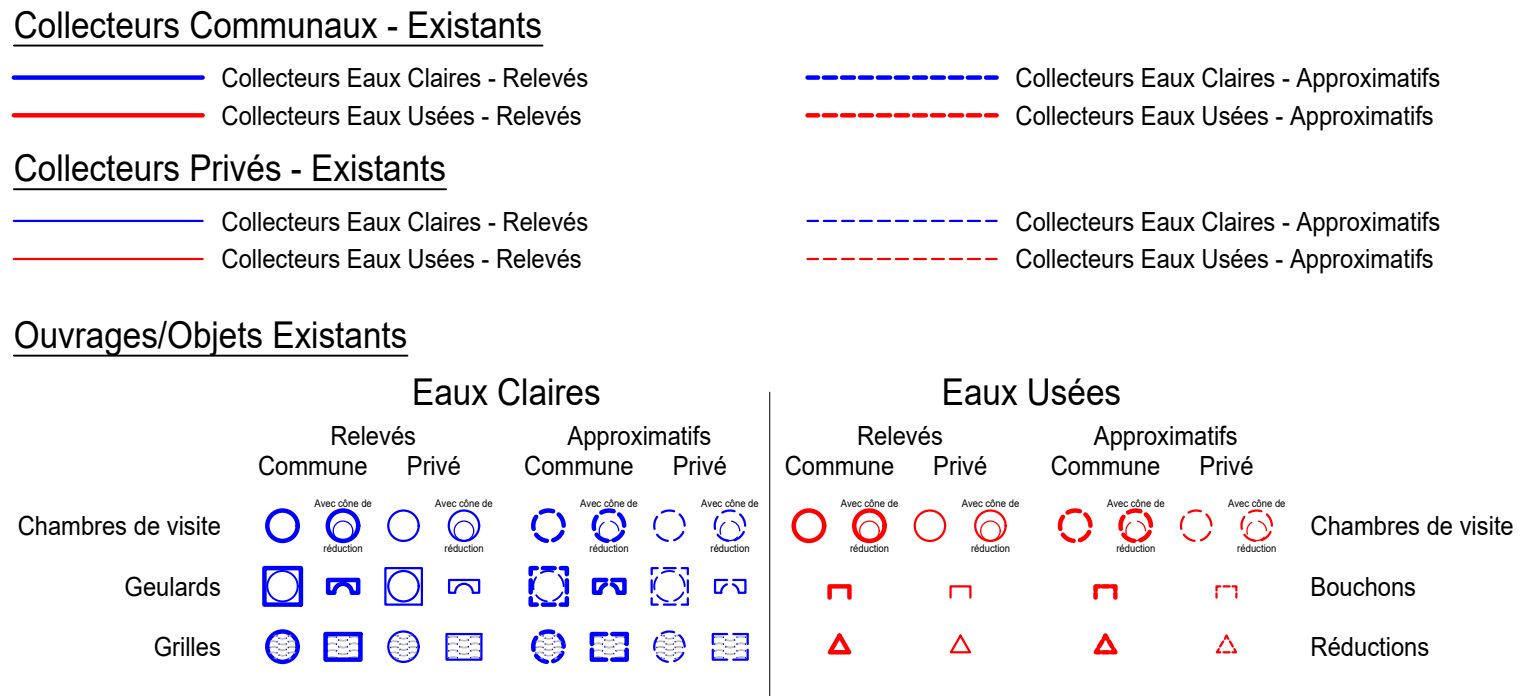
Situation générale
Sans échelle



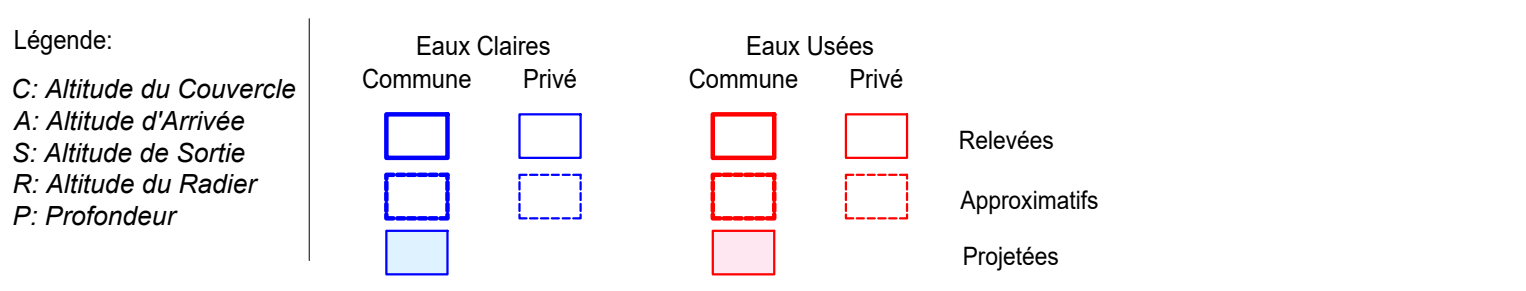
Légende des étiquettes de chambres
"À déf." = Niveaux définitifs à définir par sonde.

REMARQUE :
Tous les dispositifs de couronnement des grilles et chambres existantes dans l'emprise du chantier seront remplacés.

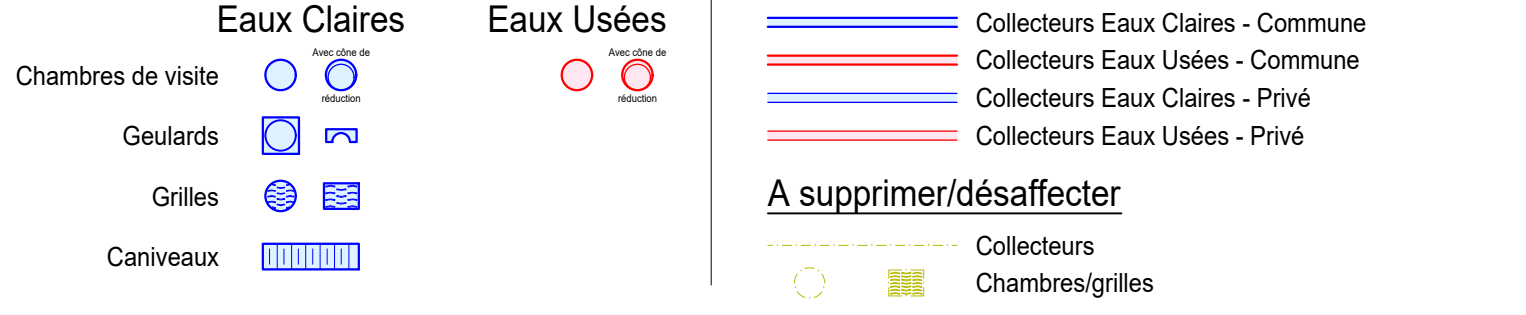
Légende : Assainissement



Étiquettes



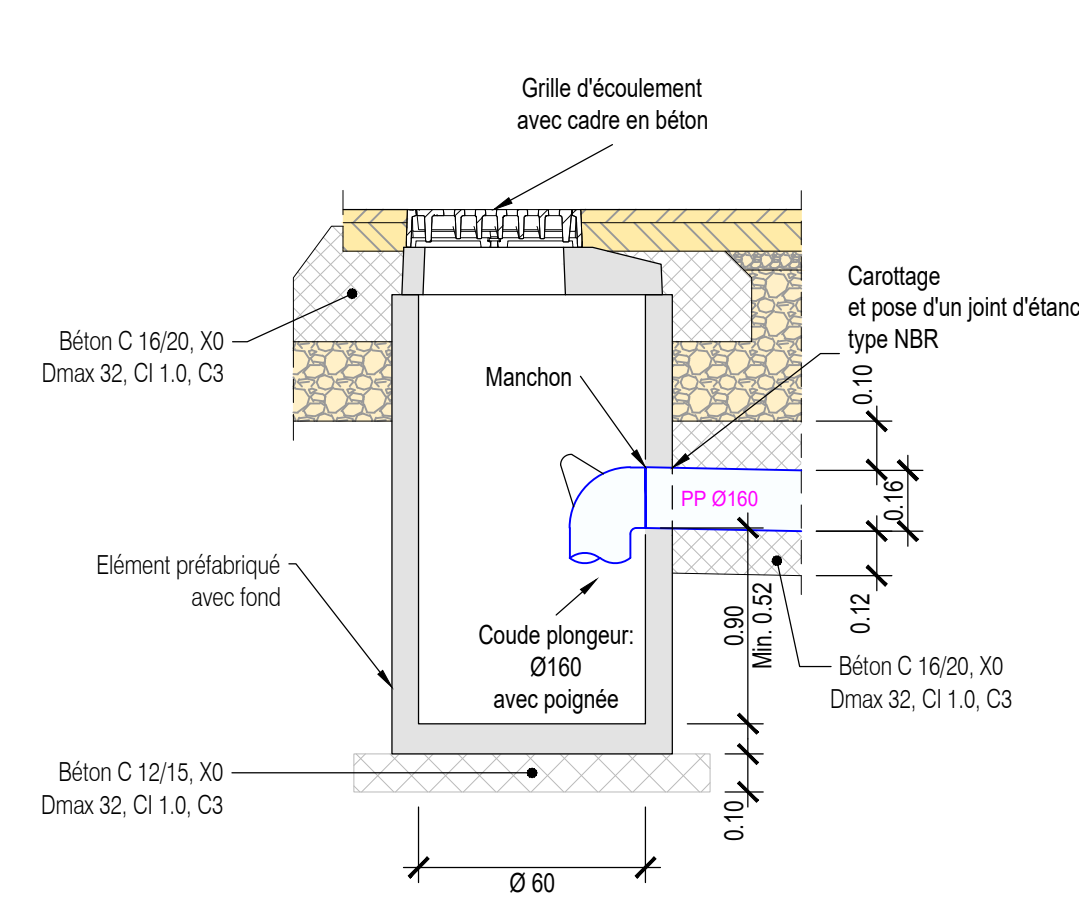
Ouvrages/Objets Projetés



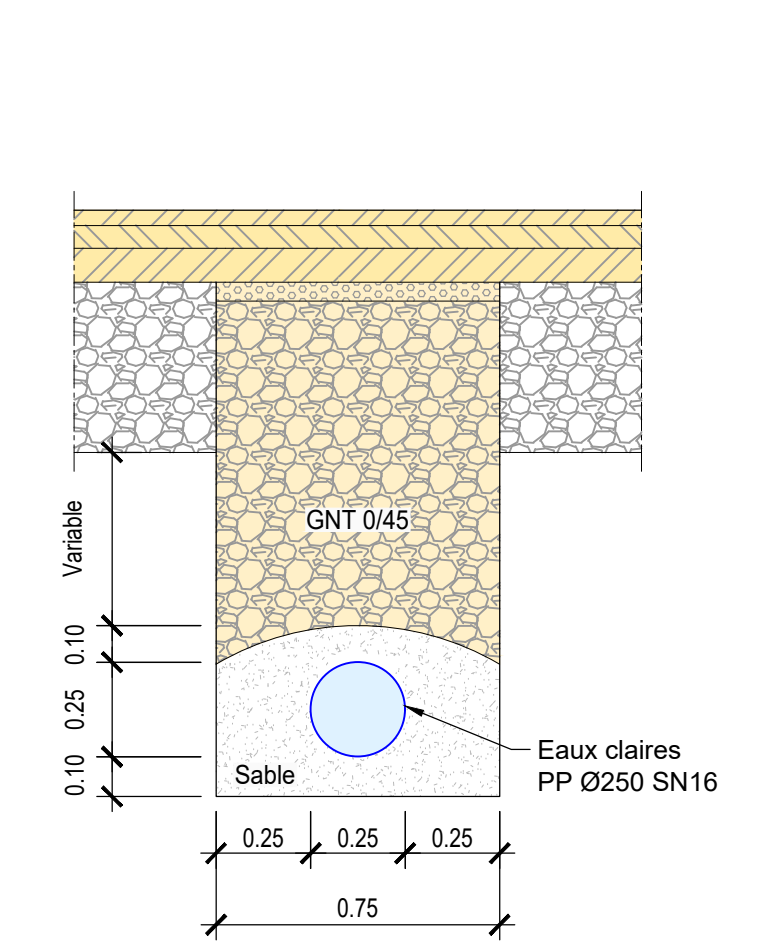
Légende : Éclairage public



Coupe-type - Grille EC
éch. 1:20

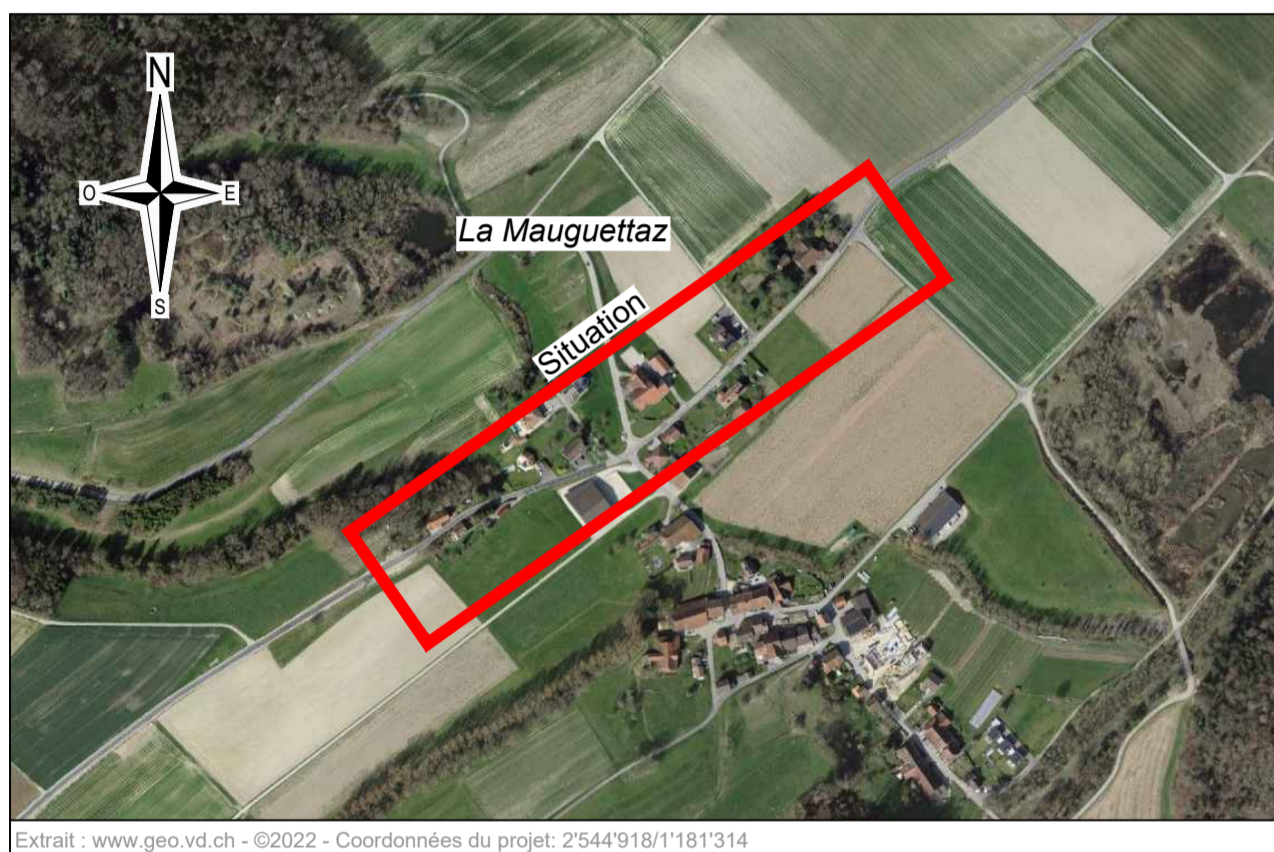


Coupe-type - Collecteur EC
éch. 1:20

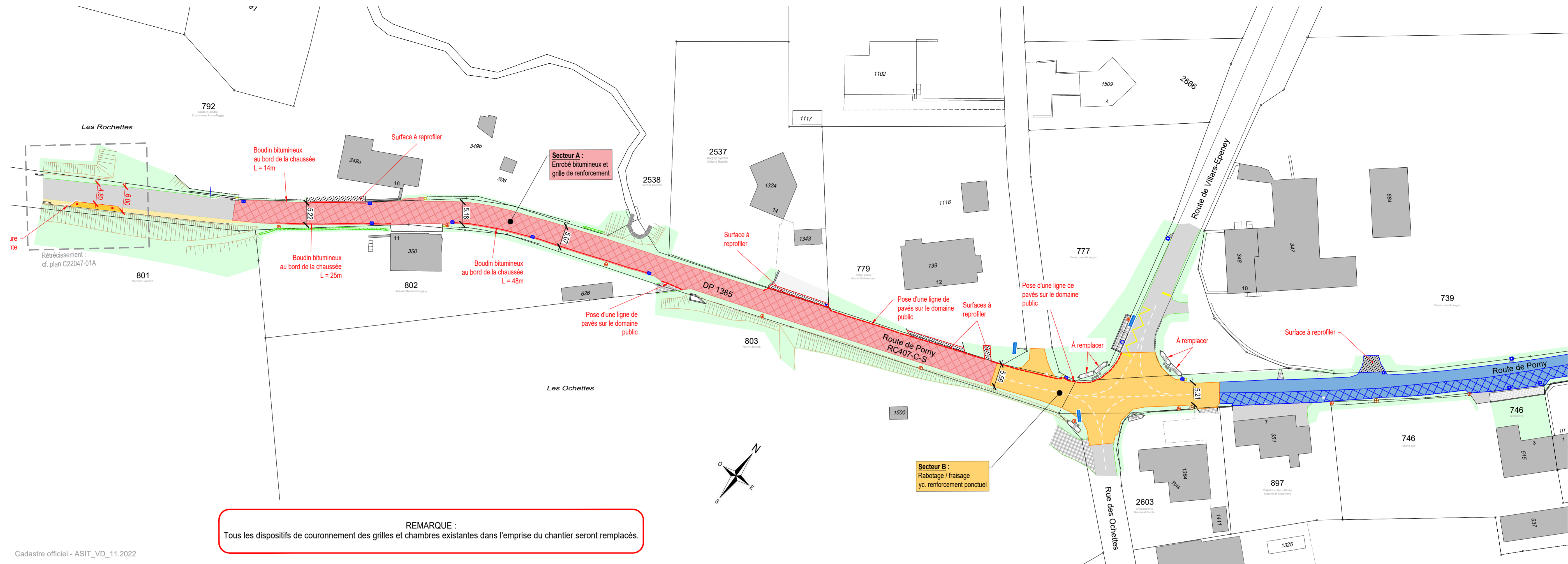


Date	Dessiné	Modifications
A	22.12.2022	KI Conformément à la séance du 20.12.2022 avec M. Jean-Luc Pillonel
B		
C		
D		
E		
F		
G		

Situation générale
Sans échelle



Situation
éch. 1:500



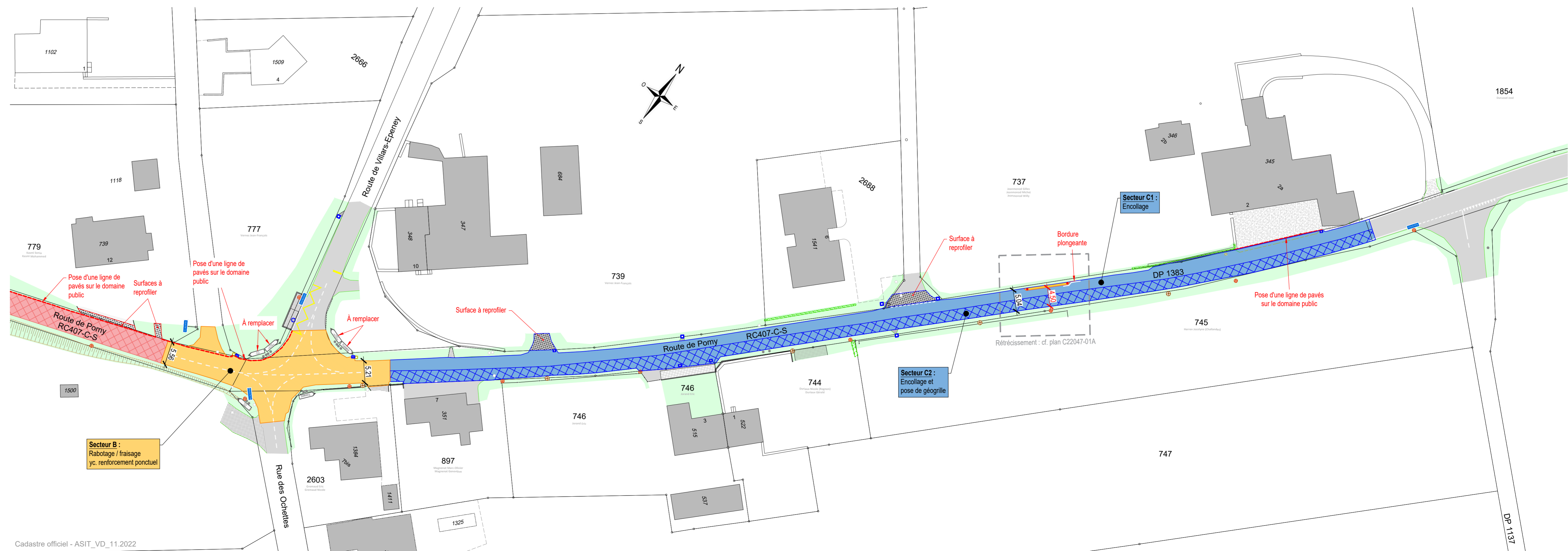
Cadastre officiel - ASIT_VD_11.2022

REMARQUE :
Tous les dispositifs de couronnement des grilles et chambres existantes dans l'emprise du chantier seront remplacés.

Légende

- Existant:**
- Chaussée
 - Trottoir
 - Surface verte
 - Bord de chaussée - Terrain
 - Barrière / Clôture
 - Marquage
 - Gueule de loup - eaux claires
 - Grille - eaux claires
 - Caniveau
 - Arbre
 - Haie / Arbuste
 - Poteau électrique
 - Candélabre
 - Chambre existante
- Projet:**
- Grilles Eaux Claires
- À supprimer/désaffecter :**
- Grilles - Chambres
- Secteurs de travaux :**
- Pose d'un enrobé bitumineux (AC11N ép 40mm) et d'une géo-grille de renforcement
 - Rabotage des enrobés (ép 40mm), pose d'un enrobé bitumineux (AC11N ép 40mm) et renforcement ponctuel des surfaces (géo-grille)
 - Travaux sur deux types de secteurs :
 - Secteur C1 : Pose d'un enrobé bitumineux (AC11N ép 40mm)
 - Secteur C2 : Pose d'un enrobé bitumineux (AC11N ép 40mm) et d'une géo-grille de renforcement

Légende



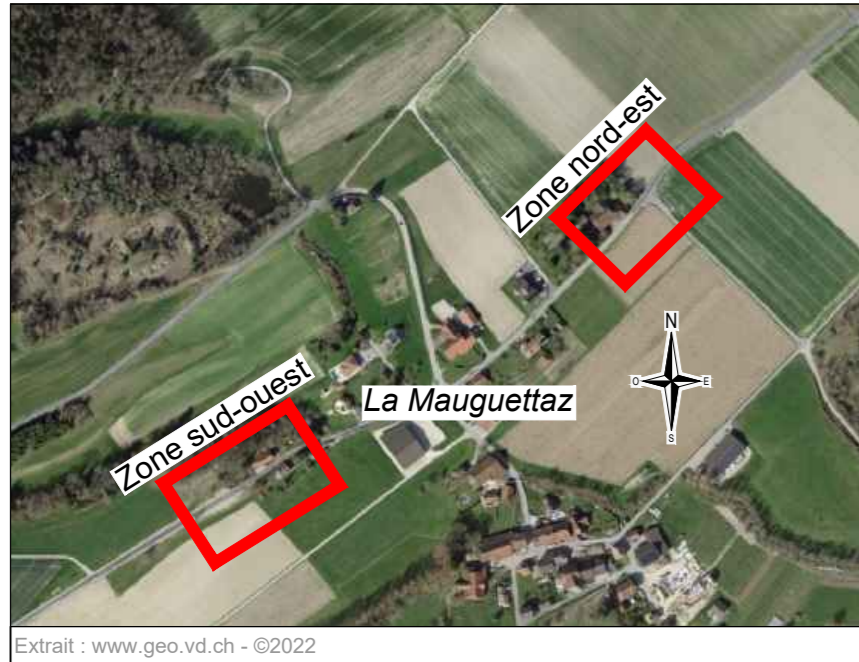
Cadastre officiel - ASIT_VD_11.2022

REMARQUE :
Tous les dispositifs de couronnement des grilles et chambres existantes dans l'emprise du chantier seront remplacés.

Nom	Date	Format
Dessiné KI	09.12.2022	84 x 50
Visé ED	24.01.2023	

Date	Dessiné	Modifications
A 15.12.2022	KI	Regroupement des deux rétrécissements en un seul plan selon séance ED 15.12.2022
B		
C		
D		
E		
F		
G		

Situation générale
Sans échelle

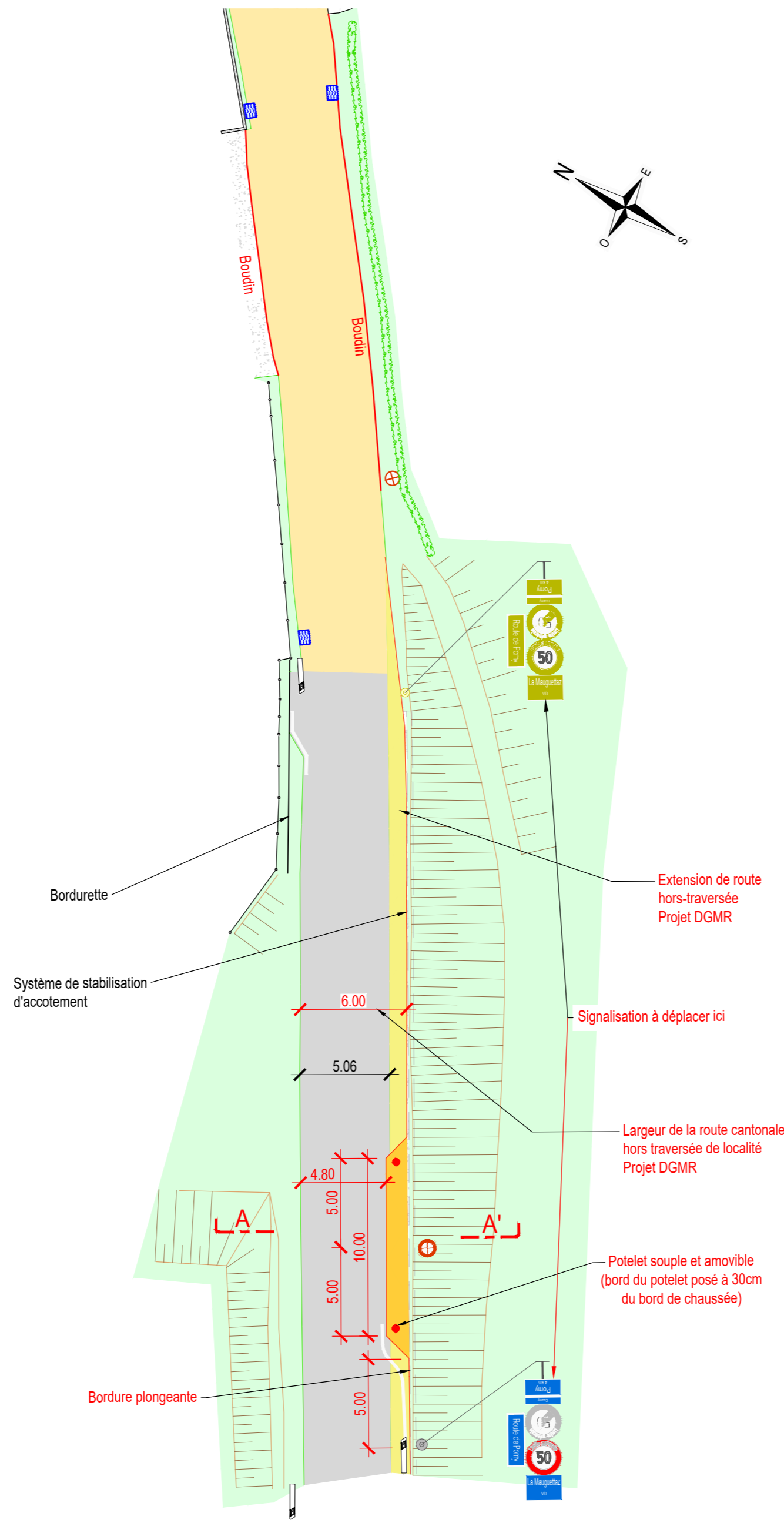


- Légende**
- Existant:
- Chaussée
 - Surface verte
 - Bord de chaussée en herbe
 - Talus
 - Marquage
 - Arbre
 - Haie / Arbuste
 - Candélabre
 - Poteau électrique
 - Chambre existante

- Légende**
- Projet:
- Chaussée refectonnée
 - Chaussée - Projet DGMR
 - Rétrécissement latéral
 - Surface verte
 - Marquage
 - Candélabre
 - Grilles Eaux Claires

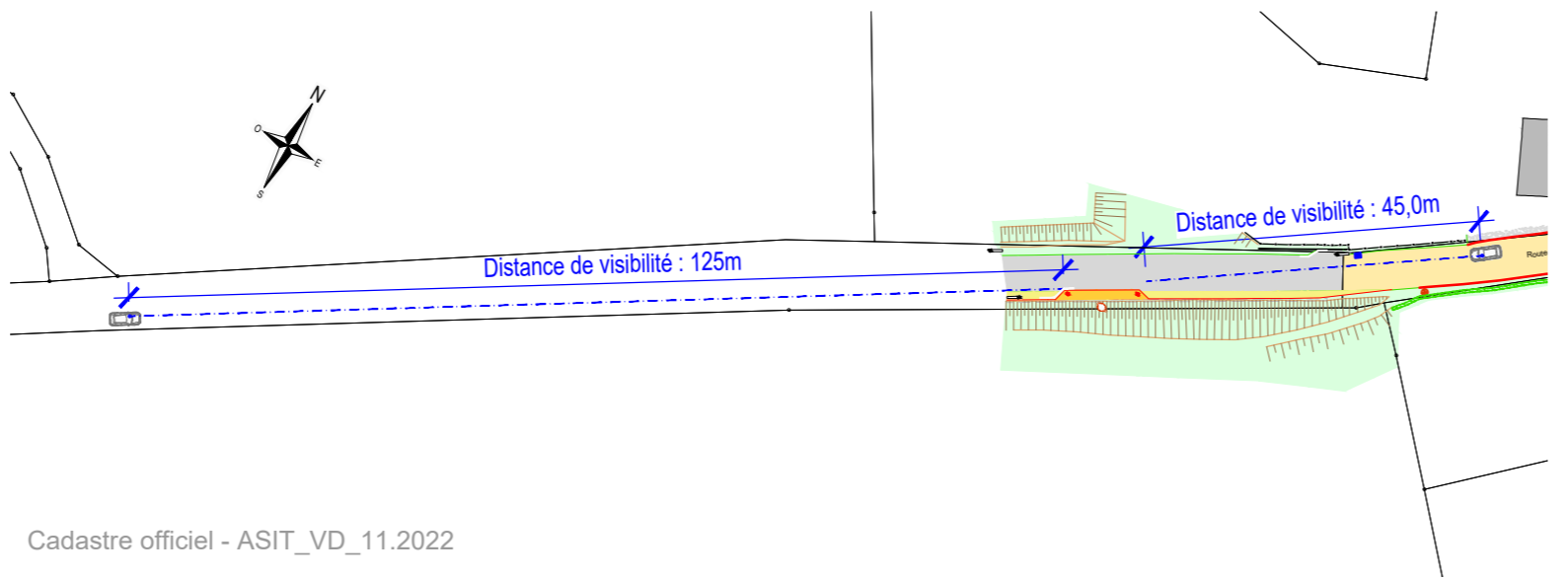
- A supprimer:**
- Signalisation à déplacer/supprimer
 - Mât

Situation – Zone sud-ouest
éch. 1:250



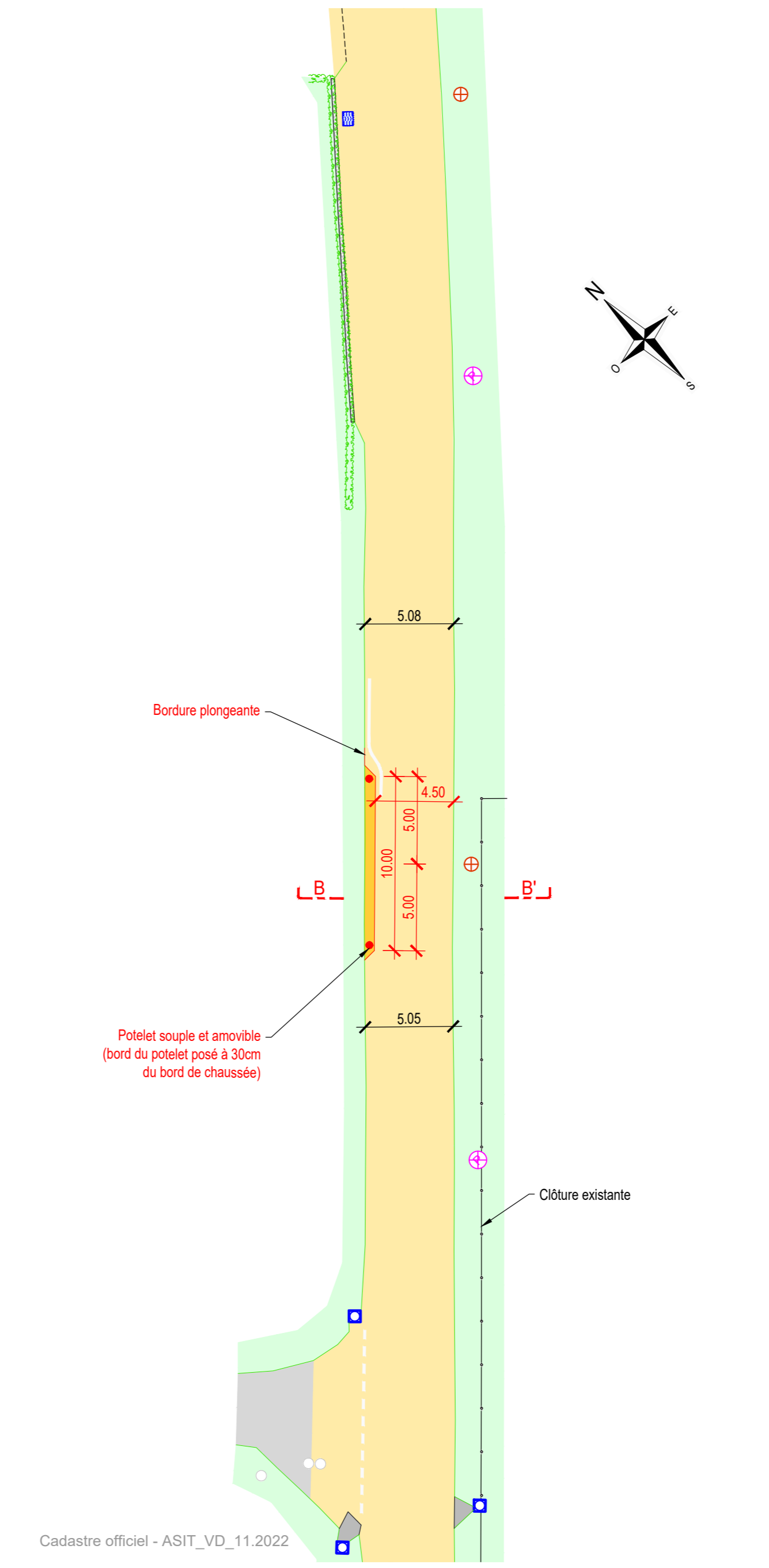
Cadastré officiel - ASIT_VD_11.2022

Distances de visibilité – Zone sud-ouest
éch. 1:1000



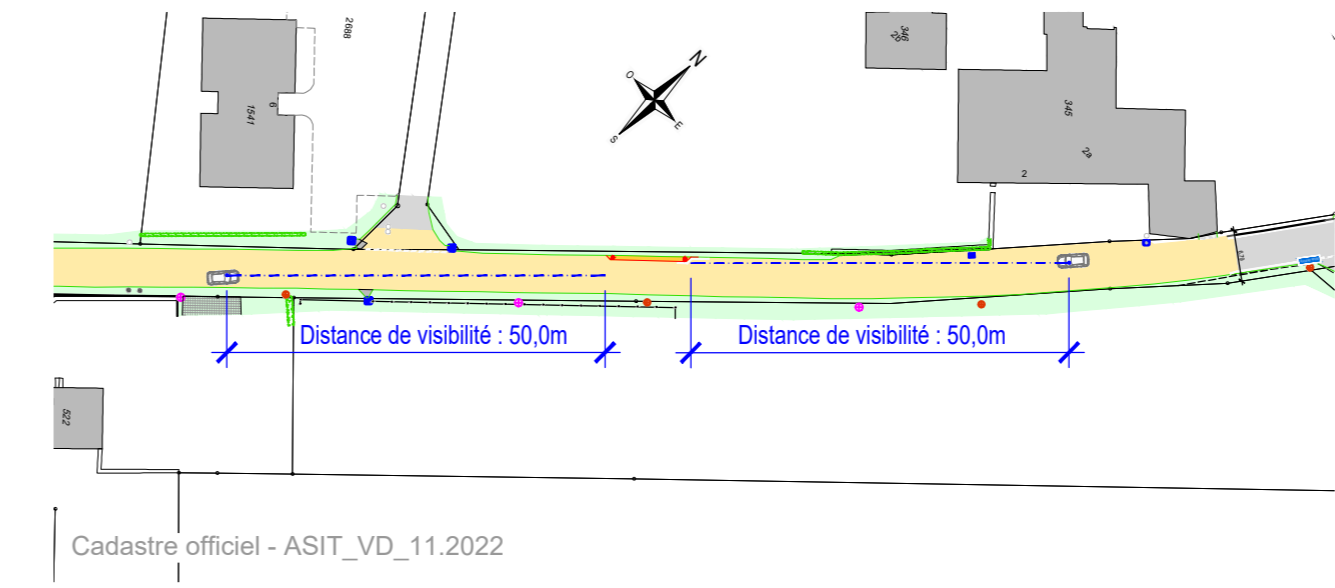
Cadastré officiel - ASIT_VD_11.2022

Situation – Zone nord-est
éch. 1:250



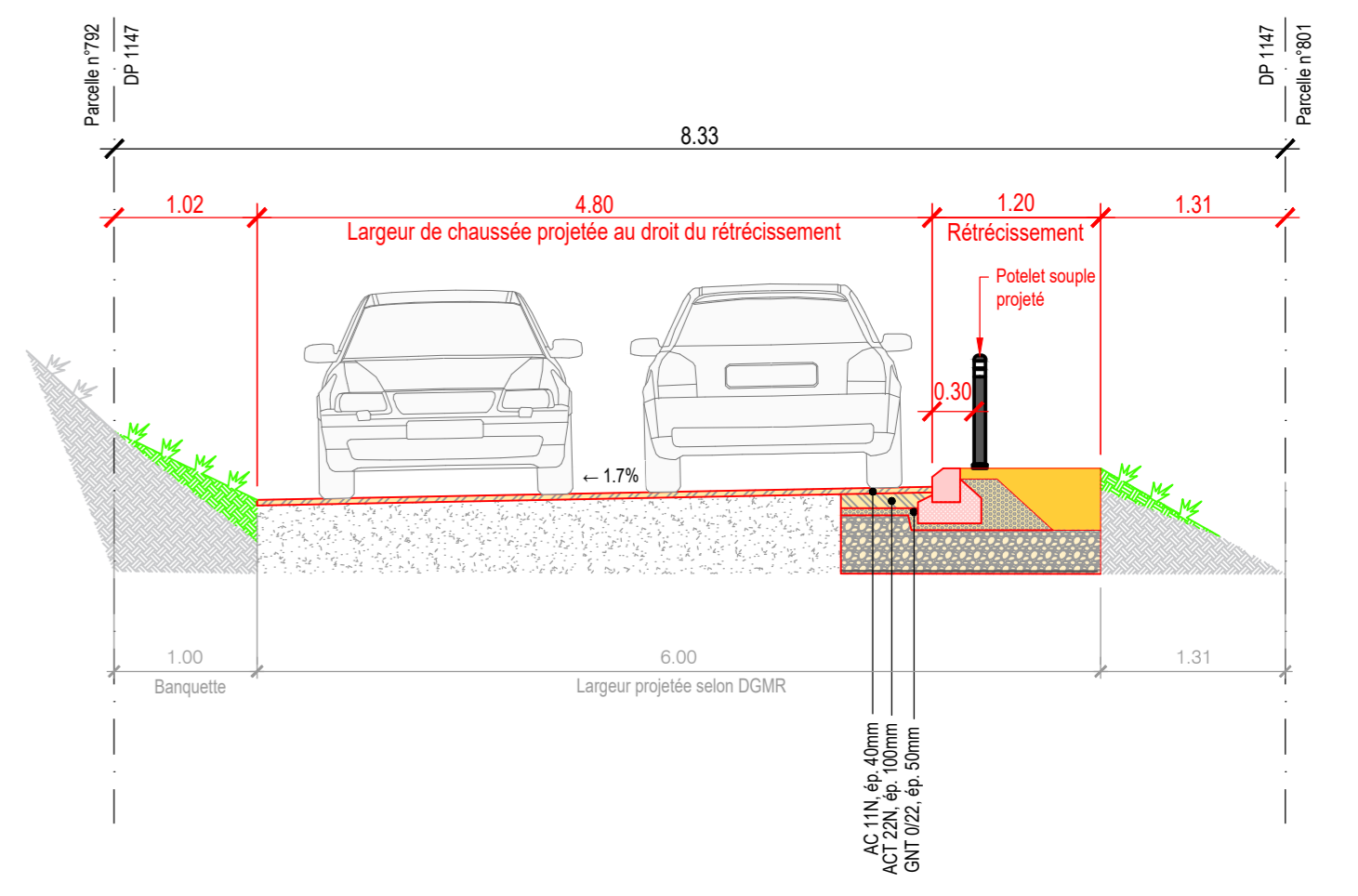
Cadastré officiel - ASIT_VD_11.2022

Distances de visibilité – Zone nord-est
éch. 1:1000

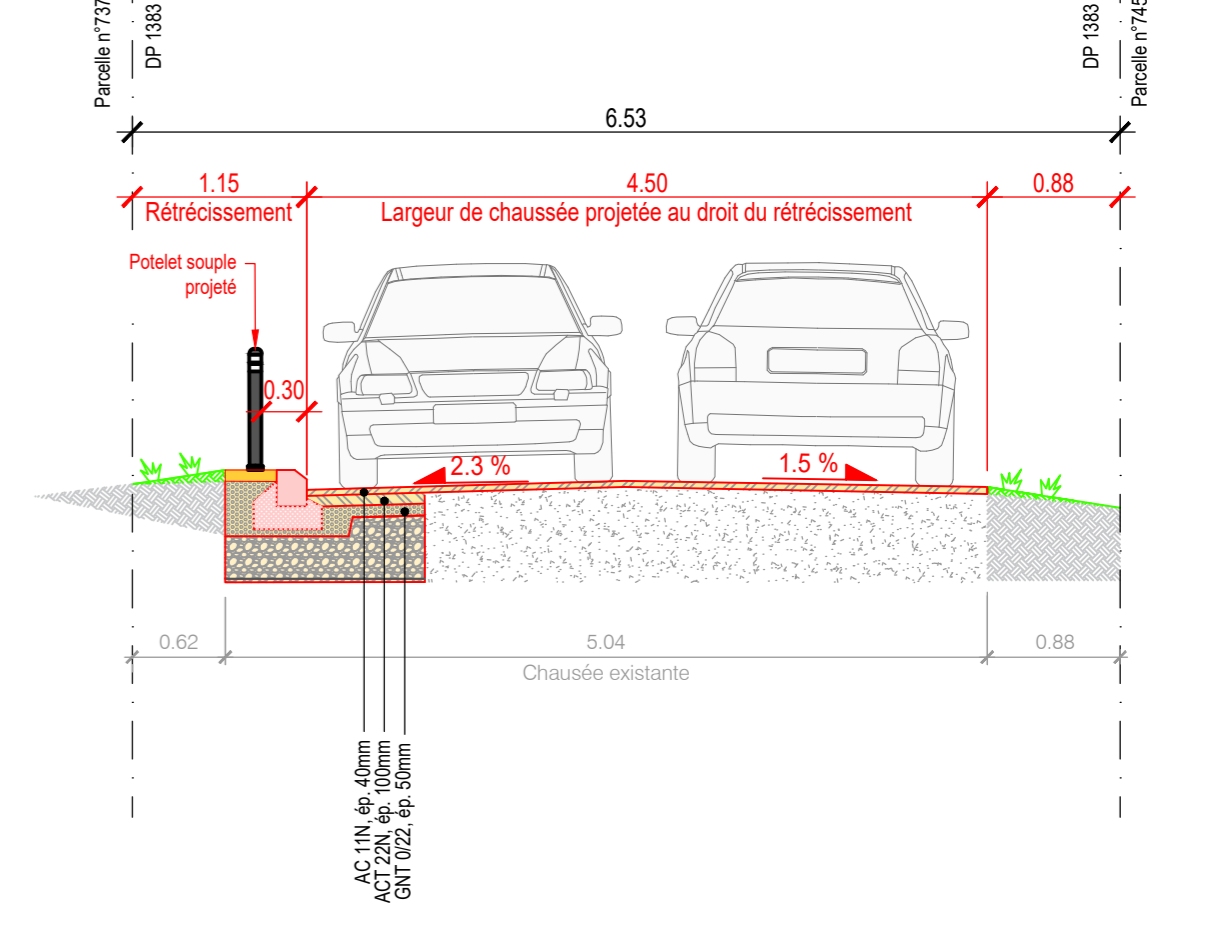


Cadastré officiel - ASIT_VD_11.2022

Coupe A-A'
éch. 1:50



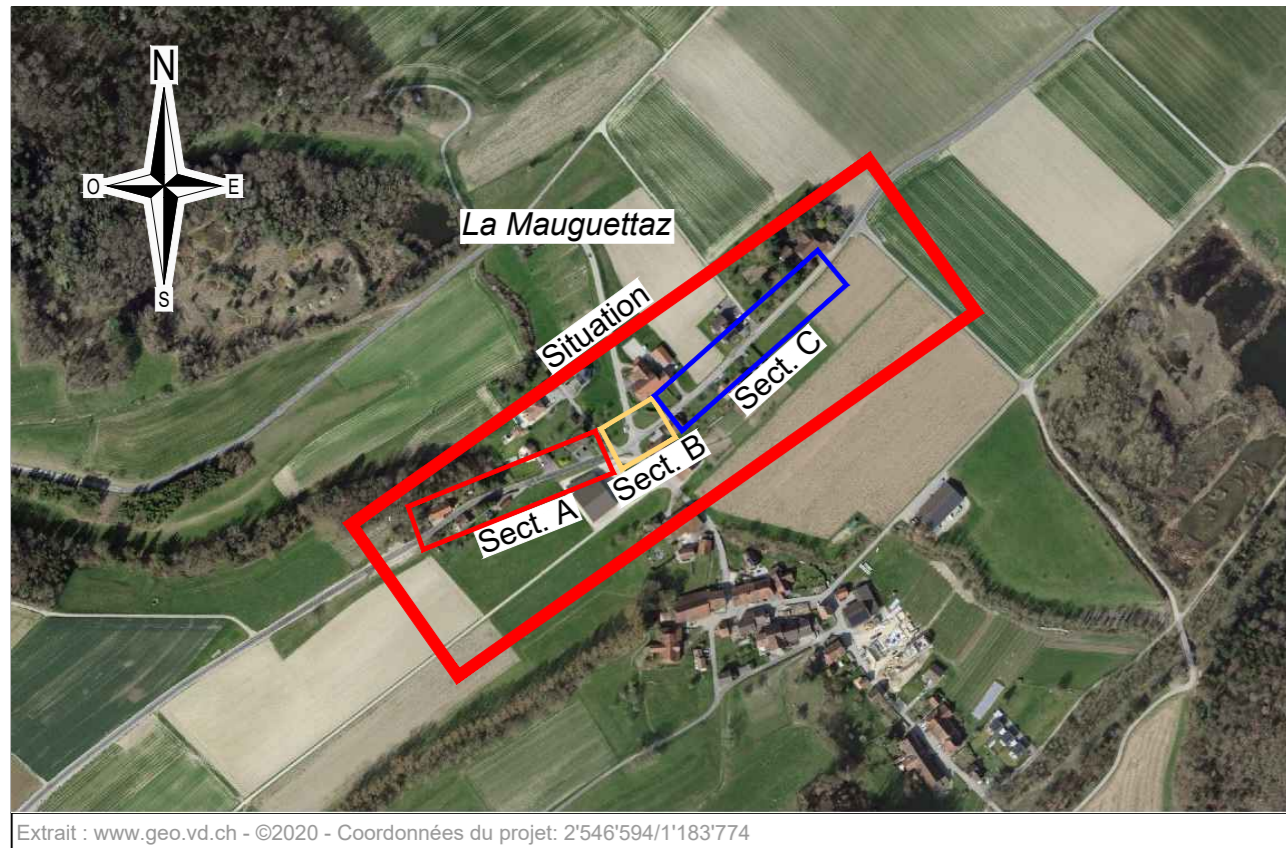
Coupe B-B'
éch. 1:50



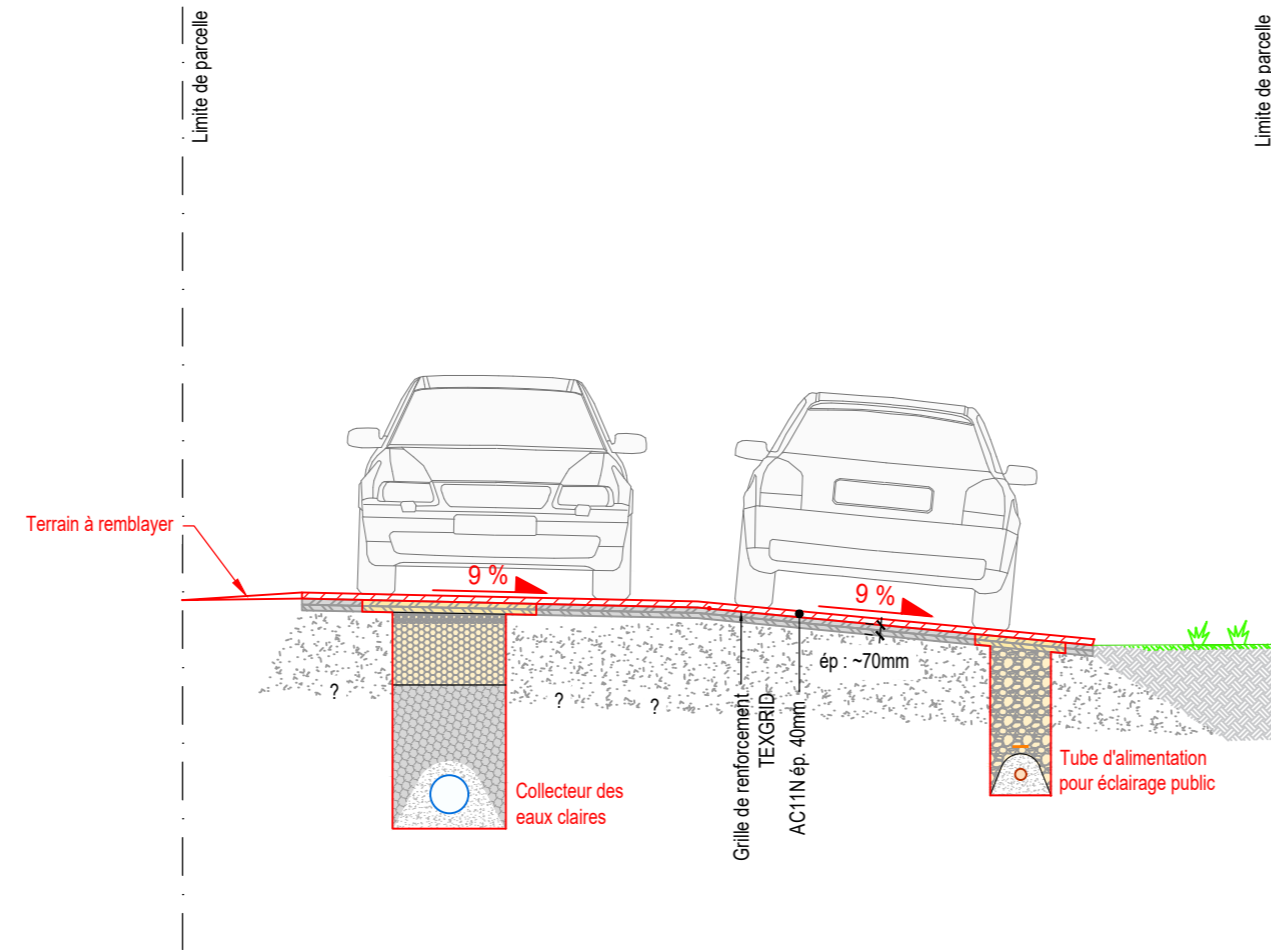
Nom	Date	Format
Dessiné	KI 15.12.2022	75 x 50
Visé	ED 22.12.2022	

	Date	Dessiné	Modifications
A			
B			
C			
D			
E			
F			
G			

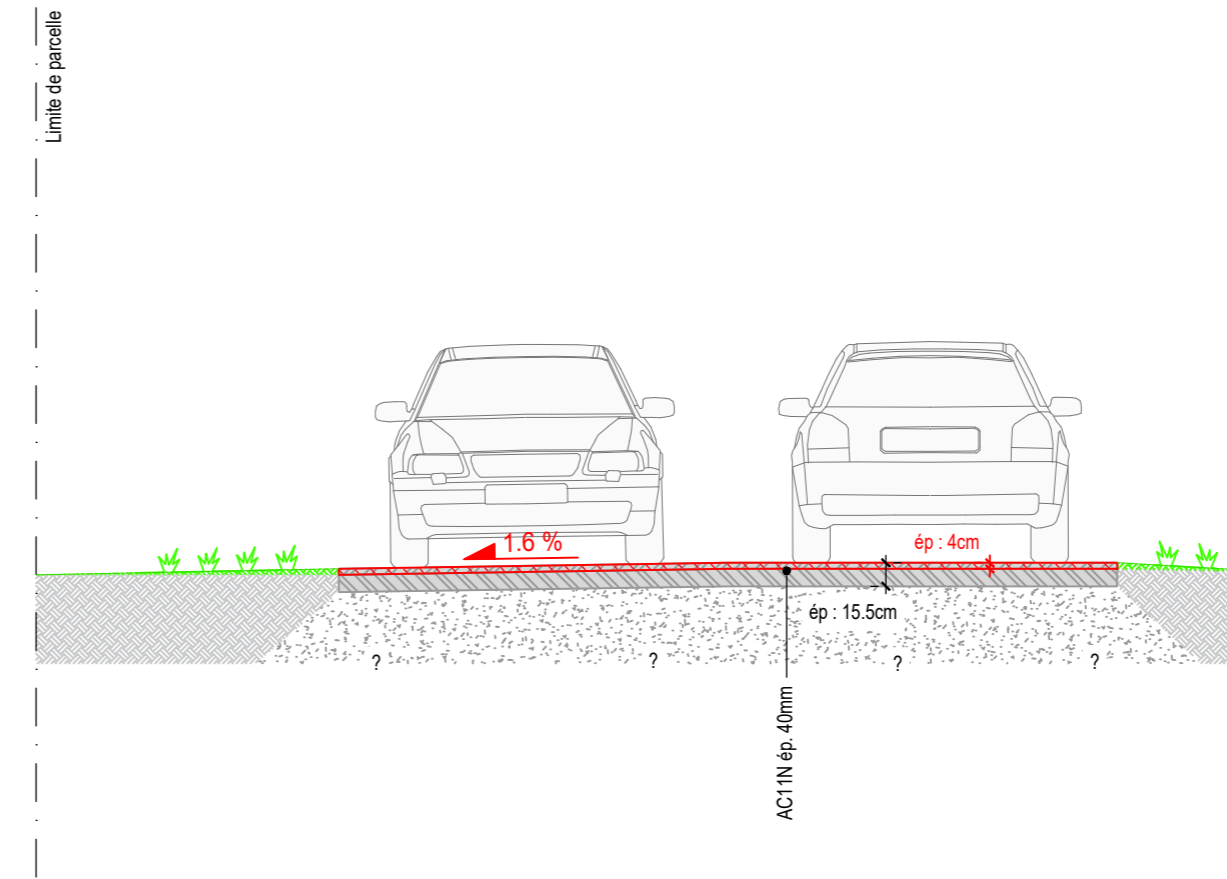
Situation générale
Sans échelle



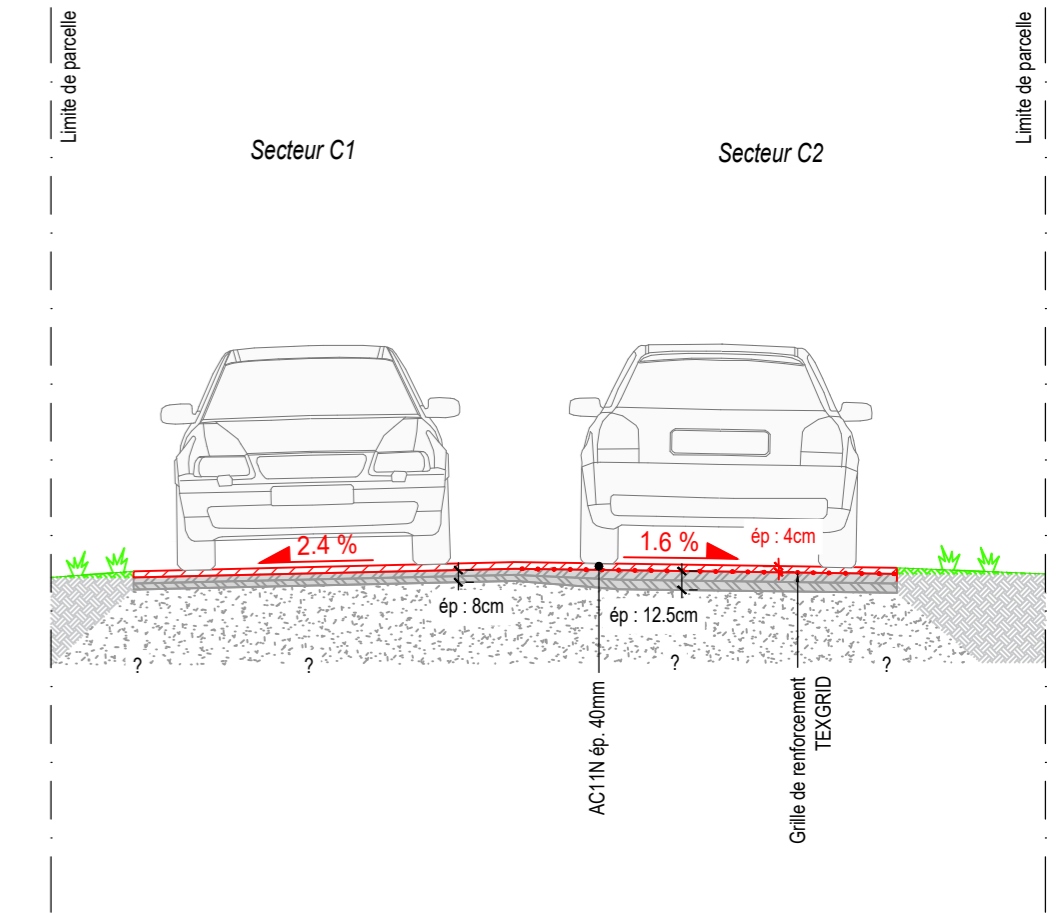
Profil-type secteur A
éch. 1:50



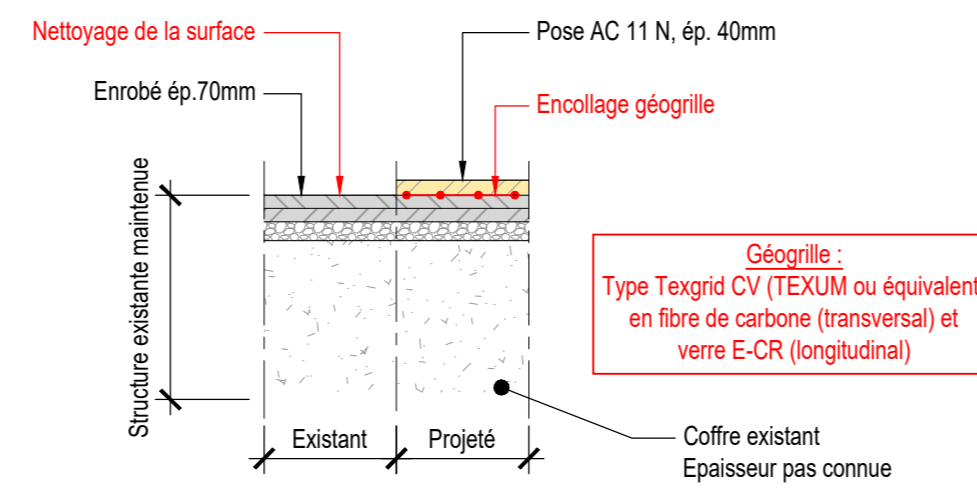
Profil-type secteur B
éch. 1:50



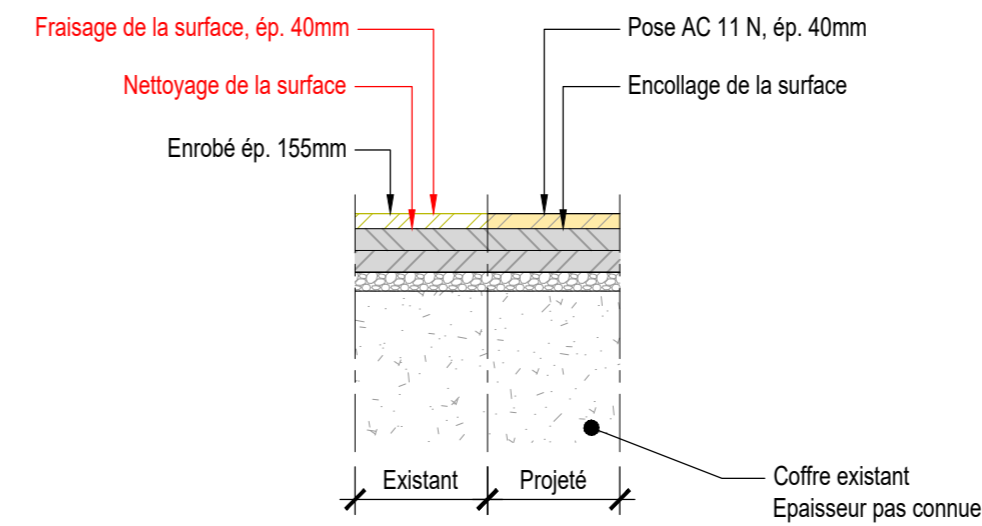
Profil-type secteur C
éch. 1:50



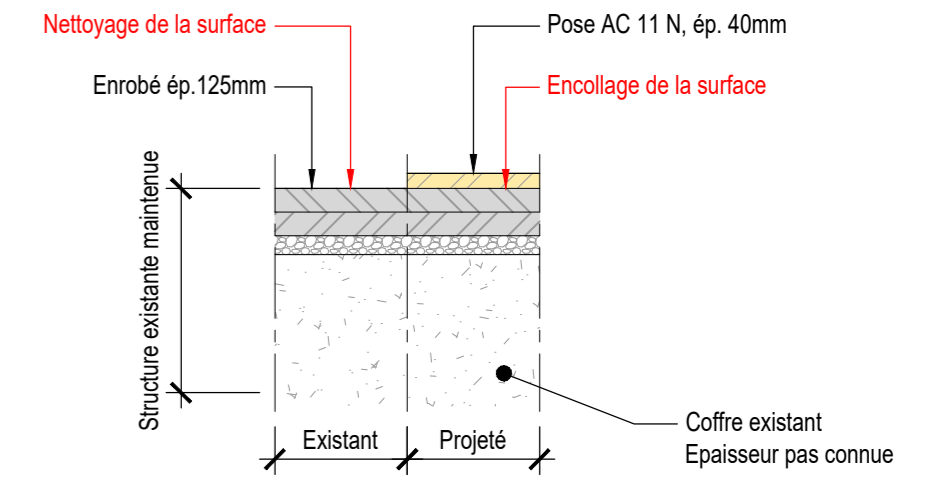
Coupe-type secteur A
éch. 1:20



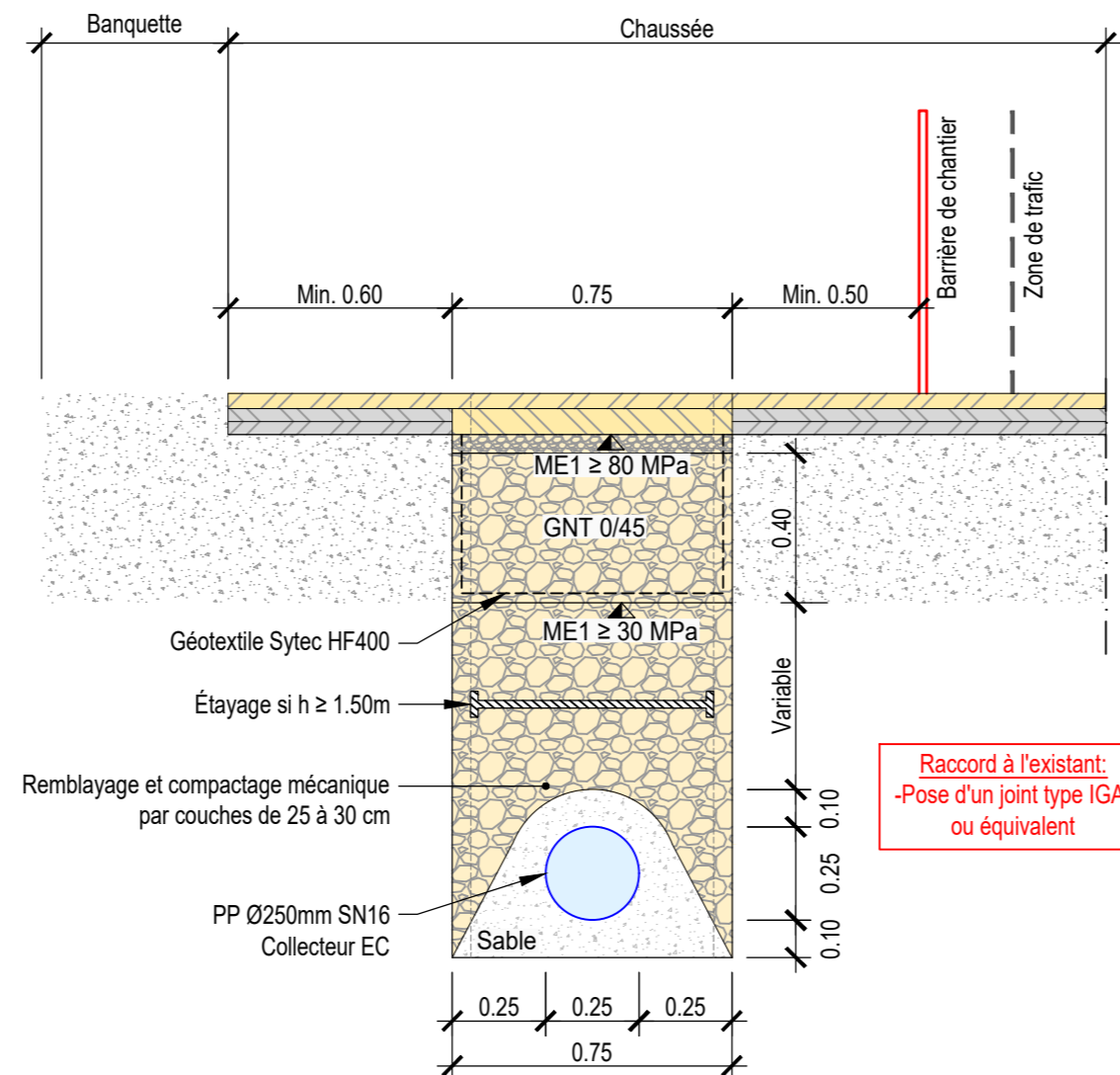
Coupe-type secteur B
éch. 1:20



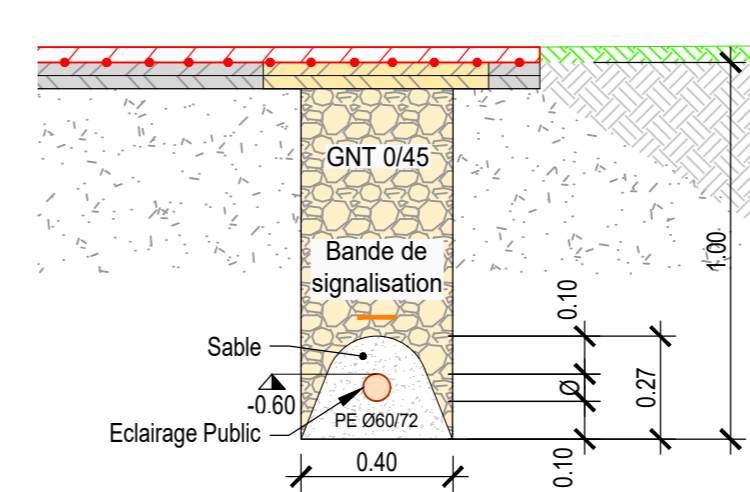
Coupe-type secteur C1
éch. 1:20



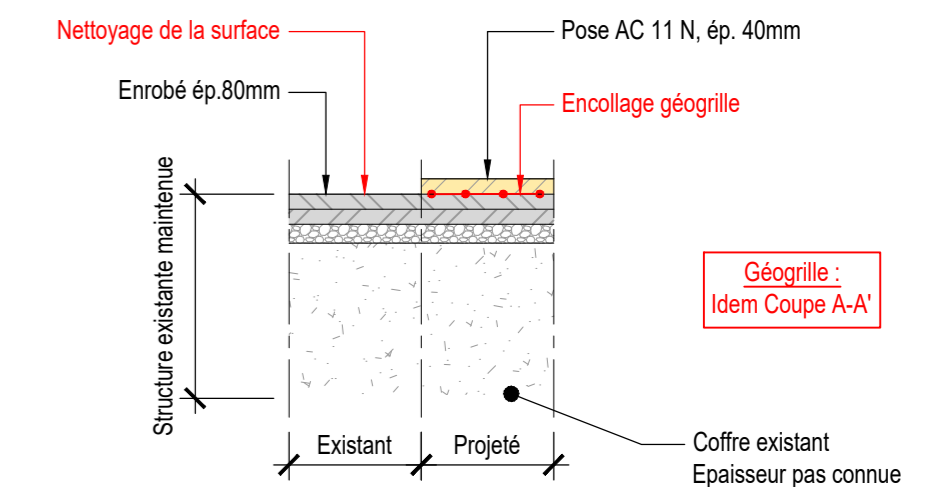
Coupe-type - Collecteur EC
éch. 1:20



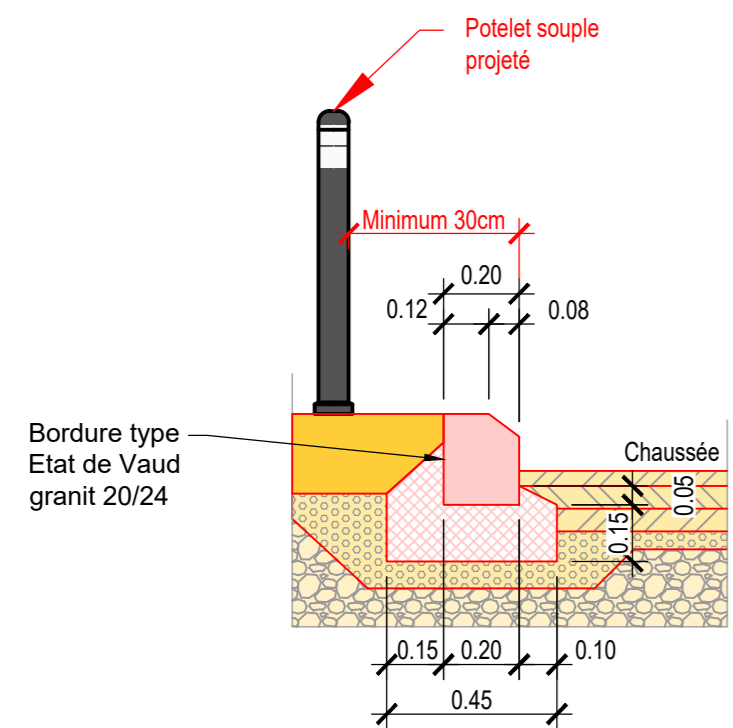
Coupe-type : éclairage public
éch. 1:20



Coupe-type secteur C2
éch. 1:20



Détail-type : Bordure
Transition pour les îlots
éch. 1:20



Détail-type : Pavé granit
éch. 1:20

